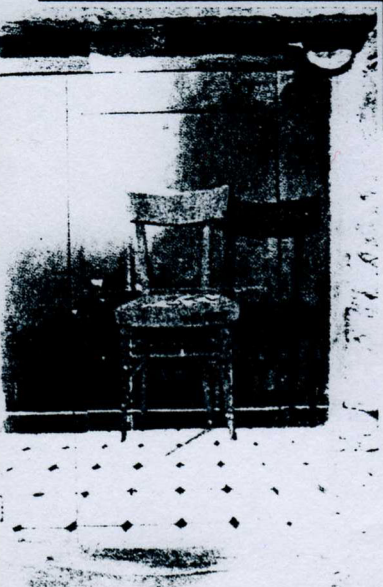


# Version femina

N° 290 — Dimanche 25 janvier 2004



PHOTO: S. ARSI, WENGER



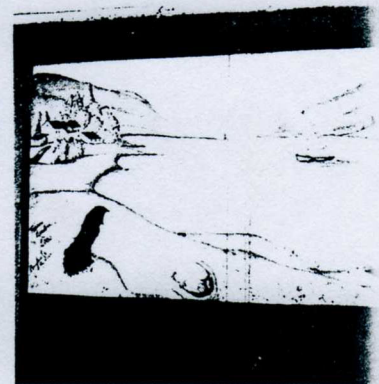
Datant de 1994, « La Légèreté de l'Etre » de Rosario Curcio est l'une des premières portes peintes du village.

## Un musée à portes ouvertes

De l'autre côté de la frontière, à quelques kilomètres d'Imperia, Valloria est unique en son genre. Ce petit village offre à ses visiteurs 78 portes peintes par des artistes. Des œuvres originales.

D'habitude, le porte à porte n'est pas une pratique très appréciée des villageois. Pourtant, les habitants de Valloria en Italie se vexent lorsque les visiteurs ne s'arrêtent pas

devant leur domicile. Il faut dire que dans ce minuscule bourg, perché sur la colline à une quinzaine de kilomètres d'Imperia, il ne s'agit pas d'un porte à porte ordinaire... En quelques années, Valloria est en effet



Une porte vue par Ambra Trucco et Cristina Bonfante (2000).



# balade



## Infos pratiques

✓ Comment s'y rendre ?

De Nice, prendre l'autoroute A8 en direction de l'Italie. Après la frontière, continuer sur l'autoroute des Fleurs A10 et sortir à Imperia ouest. Prendre ensuite la direction de Piani, Dolcedo et Molini. Valloria se trouve dans la haute vallée de Pri-no, à 14 km d'Imperia.

✓ Où déjeuner ?

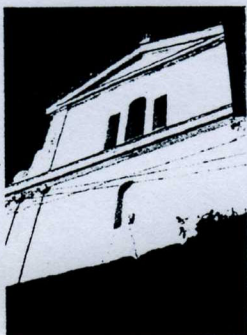
Le choix est quelque peu restreint : il n'y a qu'un seul restaurant à Valloria : « La Porta dei Sapori », ouvert les vendredi et samedi soir et le dimanche midi.

✓ A voir aussi : Le musée des Choses oubliées. Situé dans l'oratoire de Santa Croce, ce petit musée regroupe de nombreux objets anciens, désormais remplacés par des appareils électriques. Pour le visiter, demander la clé à Signora Virginia au 10 de la via Interna. (Tél. : 0183.282.396).

Le sanctuaire San Guiseppe, tout en haut du village. Ceux qui auront entrepris courageusement cette ascension profiteront d'une superbe vue panoramique sur la vallée, avec les oliviers en restanques et la mer à l'horizon.

✓ Avec Valloria comme point de départ, les amoureux de la nature pourront faire de belles promenades : vers le mont Fauto ; l'oratoire de San Bernardo ; Tavole...

✓ Pour plus d'informations, consulter le site Internet : [www.valloria.it](http://www.valloria.it)



De gauche à droite : « Fiorissimi » (très fleuri) de Sandro Tigiorian (1994) ; « Vive l'été » de Mario Berrino (2001) ; « Mes petites chèvres » de Barbadirame (1999). Ci-dessous : Angelo Balestra devant une porte très colorée (1997) de Renzo Cassini.

### ► Suite de la page II

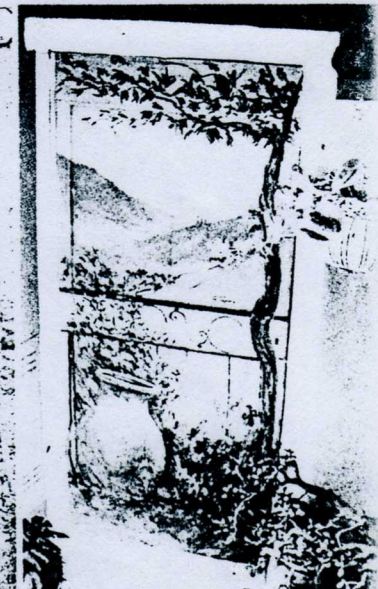
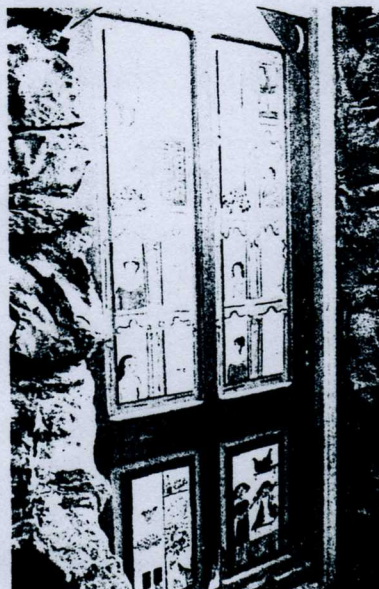
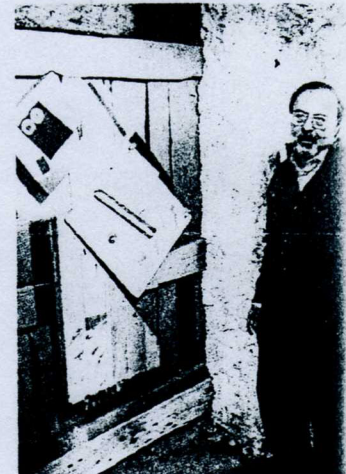
montre avec une fierté quasi paternelle et une façon toute italienne.

Si la liste d'attente est longue pour les artistes, elle l'est aussi pour les habitants du village qui attendent avec impatience d'avoir leur propre porte décorée. « Ils ne peuvent pas intervenir dans le choix du peintre ni dans le style, mais ça leur est égal ! Ils veulent tous une propre porte peinte. Malheureusement, il n'en reste plus qu'une vingtaine de disponibles », déplore Angelo qui sou-

ligne qu'une fois peintes, les portes deviennent la propriété du village. Mais les artistes fréquenteront Valloria pour de longues années encore... « car ils reviennent au village pour restaurer leur œuvre malmenée par le soleil, la pluie. »

Quant à la porte d'Angelo, que représente-t-elle ? Et celui-ci d'arborer un sourire digne de Mona Lisa : « Rien... Comme elle est très ancienne et très ouvragée, j'ai préféré la laisser telle quelle... »

Karine WENGER.



De gauche à droite : « Paysage ligure », d'Alessandra Puppo (1999) dont les œuvres se trouvent aussi au musée d'Art naïf d'Île-de-France ; « La Porte des rêves » d'Elisabetta Lodoli (1994) ; « Sérénité et profondeur de nos vallées » de Guido Topazio (1994).